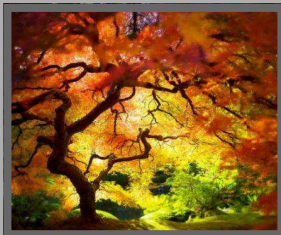


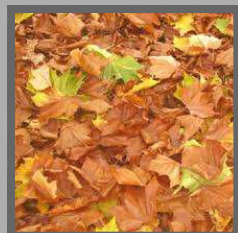
# Les Amis du Parc Naturel Régional des Ardennes

BULLETIN D'INFORMATION N° 14

OCTOBRE 2013



Les Amis du Parc se proposent de rassembler associations et particuliers qui sentent solidaires des valeurs inscrites dans la charte du Parc Naturel Régional des Ardennes.



## Le Mot du Président

En cette période de rentrée, frais et disponible, plein d'idées et avec un enthousiasme encore intact, nous savourons ce quasi prolongement de l'été dont la nature nous fait cadeau.

Un coup d'œil derrière nous permettra de prendre la mesure du travail réalisé au sein du Parc naturel régional des Ardennes.

**Une année chargée, laborieuse, et pas si simple que cela à gérer, pour le Parc :**

En effet, aux activités déjà en place (Urbanisme et patrimoine, protection de la nature, communication, etc...), sont venus s'ajouter :

\* **Des commandes** (impérieuses ?) émanant hors territoire du Parc ( Administrations centrales, Région, etc...), et pas toujours directement en lien avec certaines préoccupations premières des habitants (propreté par exemple).

\* **La mise en état de marche** d'une équipe technique considérablement étoffée par de nouvelles recrues dans un contexte d'urgence de productions crédibles dans les nouveaux domaines abordés (Charte forestière, Tourisme, Plan Climat-énergie, loisirs motorisés, etc...) Le déficit à relever n'était pas si aisé que cela, s'agissant de techniciens débutants, le plus souvent en situation de première expérien-

ce professionnelle, mais disposant de connaissances théoriques solides.

**Et nous, les Amis, dans tout cela :**

\* **Nous** avons été invités à participer à bon nombre de comités de pilotage et réunions de concertation. Il a donc été possible de formuler des propositions, plutôt en abondance, mais un peu à l'aveuglette..

\* **Nous** avons contribué (action toujours en cours) aux « Rendez-vous du Parc 2013 », en organisant huit sorties animées, que nous avons souhaité - autant que se peut - construire ensemble.

\* **Nous** avons dû faire face à une position du Syndicat Mixte, à nos yeux incompréhensible : La mise à l'écart des Amis de l'élaboration du projet de la future Maison du Parc. Incompréhensible en effet, ne pas associer les Amis en tant que porte-parole des associations qui pendant dix ans ont œuvré côte à côte avec les élus pour obtenir la labellisation en décembre 2011.

Il s'agit bien là pour nous en effet, du sujet fédérateur par excellence, et qui devrait donc faire l'objet de la concertation la plus large possible. La charte du Parc ne prône-t-elle pas dans nombre de ses mesures la mobilisation de tous les acteurs ?

**Quelles actions des Amis pour la saison qui s'ouvre ?**

Au départ, nous avons recueilli des idées, nombreuses, généreuses, ambitieuses pour certaines. Elles sont l'expression de ce que les Amis souhaiteraient faire pour le Parc. Elles constituent une réserve extrêmement précieuse, qui ne demande qu'à être préservée et enrichie.

Cependant, la prise en compte de notre environnement et de l'extrême modestie de nos moyens nous conduira vraisemblablement pour cette saison prioritairement :

\* **Être présent** chaque fois que le Parc nous appelle. (à ce propos, un grand merci à tous les Amis qui se font un point d'honneur d'être présents - lorsqu'ils le peuvent - à toutes les réunions auxquelles ils sont invités).

\* **Utiliser** au mieux les deux médias dont nous disposons : Bulletin et site internet, tous deux réalisation de notre communicante Christine DUPONT, dont on ne mettra jamais suffisamment en avant la passion et l'acharnement à nous fournir ce travail de qualité, d'une valeur incomparable pour le rayonnement de notre Association et le plaisir des utilisateurs.

.../...



..../...

\* Conforter l'élargissement de notre audience que nous permettent ces deux médias.

\* Poursuivre ouverture et coopération avec :

- Les deux autres Parcs de la Région Champagne-Ardenne pour créer un réseau régional des Amis.

- La Confédération nationale des Amis des Parcs pour notamment contribuer à la mise en place d'un «réseau Nord-Est».

- Nos voisins Wallons, pour mettre en route un embryon de coopération internationale.

**Merci à tous les Amis du Parc de nous soutenir en apportant la contribution**

**qu'ils peuvent, et bienvenue à tous ceux qui souhaiteraient se joindre à nous pour partager nos convictions et, s'ils le désirent, faire profiter l'Association des Amis de leurs compétences.**

**Stanislas WIATR**

stanislas.wiatr@orange.fr

## Rendez-vous du Parc

**Samedi 05 octobre à Givet**

### **Les Champignons du Parc**

Collecte et identification sur la Réserve naturelle de la Pointe de Givet.

Départ 13h45, retour vers 17h30

Balade en forêt, 4 km, prévoir chaussures de marche et panier pour la cueillette

Réservation obligatoire auprès du Parc au 03 24 42 90 57

Sortie proposée par la Société d'histoire naturelle des Ardennes,

Nature et Avenir et le Conservatoire des espaces naturels de

Champagne-Ardenne



**Samedi 19 octobre à Monthermé**

### **Cueillette de champignons autour du Roc la Tour**

Les champignons seront encore là, mais nous nous offrons une petite remontée dans le temps jusqu'à l'ère primaire, en s'attardant quelque peu sur la préhistoire...

Départ 13h45, retour vers 17h30

Balade en forêt, 4 km, niveau facile, prévoir chaussures de marche et

un panier pour la cueillette. Au retour, exposition salle J.Baptiste Clément à

Monthermé avec ouverture au public dimanche de 10h à 12h et de 14h à 17h.

Réservation obligatoire auprès du Parc au 03 24 42 90 57

Sortie proposée par la Société d'histoire naturelle des Ardennes



Tous les  
champignons  
sont comestibles,  
certains une  
seule fois  
Coluche

## Le Prix Gauby Lagauche

### **Une reconnaissance socio-économique**

Créé en 1993 en mémoire de deux présidents du Conseil économique, social et environnemental de la région Champagne-Ardenne, le prix récompense des actions réalisées par des associations, groupements d'entreprises ou collectivités qui visent à maintenir ou à améliorer les conditions de vie en milieu rural.

Il est doté de 45000 € dont le prix de la région 15000 € auxquels s'ajoutent

les prix spéciaux des partenaires que sont : La Poste, Orange, EDF, SNCF, La Caisse d'Épargne, La Caisse de dépôts et consignation, la Ville de Reims, la Ligue de l'Enseignement est coorganisatrice.

De nombreuses associations ou collectivités du territoire du PNR ont vu leurs actions titrées.

Bell'occas en 1997, l'AREL en 2000, La Mairie d'Arreux en 2011, etc... En 2012 l'Association Thiérache Ardennaise animation (Liart) a vu son travail reconnu et reçu le 1er

prix. LEDA a également été primé par « La Poste » pour sa démarche de développement durable.

Donc des Amis du Parc bien présents dans cette compétition qui au-delà de l'aspect financier met en valeur les acteurs et reconnaît le travail réalisé.

Pour info et pour les années à venir.. Les Amis du Parc vous indiqueront la marche à suivre et les critères nécessaires à votre participation

Francis Veritas



# Les Vieux

Il était une fois, à Hargnies, un vieux et une vieille tout ratatinés, les gens d'Hargnies leur donnaient bien trois siècles à eux deux. Dans le pays, on les nommaient « Les Vieux ».

Nul ne leur connaissait de nom, le passé n'habitait plus leurs cerveaux vides, mais de temps en temps une lueur apparaissait dans leurs yeux et Les Vieux parlaient.

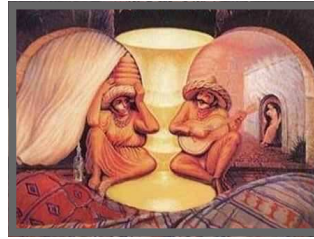
Ils parlaient d'un château où ils prétendaient avoir vécu, d'une fille éblouissante de beauté qui avait été leur joie et leur espoir... puis la lueur du souvenir s'éteignait et tout s'enfonçait dans la nuit de l'oubli.

Quand on demandait aux Vieux où était le château, ils tendaient leurs bras maigres vers la forêt :

« Là-bas, là-bas, bien loin » et les gens d'Hargnies donnaient pour patrie au joli château et à la jolie fille le pays du rêve.

Un jour, en bêchant le jardin, la bonne femme qui s'occupait des Vieux déterra une centaine de pièces d'or enfermées dans un pot de terre rouge. Le Vieux contempla les pièces et une lueur s'alluma on fond de ses yeux : « J'en ai eu beaucoup, beaucoup, autrefois. »

La Vieille aussi parut se souvenir. Ils prirent leur bâton, se dirigèrent vers la forêt avec la bonne femme sur leurs talons. Ils marchèrent longtemps, très longtemps, sans jamais hésiter sur le chemin à prendre, comme si une force invisible les guidait. La lune finit par se montrer, toute blanche dans l'azur



sombre. Enfin, les Vieux s'arrêtèrent au milieu d'une vaste prairie : « C'est là », puis ils tombèrent à genoux. La bonne femme frissonna. Devant eux des ruines, le Vieux se dirigea vers les ruines, on entendit le bruit de la chute d'une pierre, puis un cri. La Vieille prit la main de la bonne femme et l'entraîna vers un souterrain. Le Vieux déplaça d'une seule main une énorme pierre bouchant l'accès à ce souterrain et la lueur d'une torche allumée par le Vieux fit apparaître un trésor : des monceaux de pierres précieuses et de pièces d'or. La bonne femme sentit ses jambes se dérober sous elle. « Prend » dit le Vieux. Comme elle ne bougeait pas, le Vieux remplit les poches du tablier de la

bonne femme d'or et de pierres précieuses.

Un coup de vent souffla la torche et la bonne femme s'évanouit.

Quand elle reprit ses sens, elle fut surprise de se trouver étendue au beau milieu de la prairie.

Devant elle, les ruines du château avaient disparu, les Vieux aussi.

La bonne femme crut qu'elle avait rêvé, puis se souvenant, elle plongea les mains dans les poches de son tablier, les jolies pierres précieuses et les pièces d'or y étaient toujours. Jamais à Hargnies, on ne revit les Vieux.

Christine DUPONT

## Le sentier de la Loutre

**Les travaux du sentier de la Loutre sont terminés. L'objectif était de protéger et de favoriser la biodiversité du site, avec au passage, la formation de douze personnes en chantier d'insertion.**

« C'est un chantier conséquent » explique Daniel Zampieron, en charge des travaux. Lui et ses hommes ont passé deux semaines à travailler sur ce sentier pour favoriser la biodiversité du site.

C'est la centrale de Chooz qui a fait appel pour la deuxième année consécutive à l'association Val'Services. La première fois, les ouvriers ont dû remettre en état le site. « Il était plus question de débroussaillage que d'entretien », précise Frédéric Maillard, directeur d'unité du CNPE de Chooz.

La seconde fois, les hommes de Daniel Zampieron ont entretenu les lieux. « Le sentier de la Loutre est un site qui est très visité. On estime le nombre de visiteurs à plus

de 1000 par an. Il est donc important pour nous de le mettre en valeur et le rendre plus agréable aux usagers » explique Frédéric Maillard.

Le sentier de la Loutre s'inscrit dans une volonté d'aide sociale du groupe EDF, comme l'intégration sociale. Christine Duchosal, présidente de l'association, a tenu à remercier tout particulièrement Frédéric Maillard.

L'association ardennaise Val'Services a pour objectif de favoriser l'insertion. Ainsi, une équipe des «Espaces verts/exploitation forestière » fut mobilisée sur ce chantier.

« D'une part pour aider la vie économique locale et les associations de réinsertion » explique Frédéric Maillard. « Notre démarche s'intègre dans une volonté de faciliter l'emploi, la formation et l'apprentissage. »

« D'autre part, celle qui concerne la biodiversité. Nous essayons à chaque fois d'inscrire nos actions dans une démarche de développement dura-

ble. »

Sur ce point, le CNPE a été très clair, il fallait être rigoureux. « En travaillant, on a dû faire attention à ne pas déséquilibrer l'écosystème. Par exemple, la coupe ne devait pas être trop courte pour ne pas désorienter les animaux. On a gardé les déchets pour en faire des tas. Ils vont servir de nid pour les couleuvres. À cette période, elles sortent de la Meuse et cherchent des abris.»

Précise Daniel Zampieron.

Les usagers peuvent à nouveau profiter du Sentier de la Loutre en toute tranquillité.

**Sarah Duval**  
**L'Ardennais**



## Agenda des Amis

## Marchés paysans

Vendredi 11 octobre  
15 h - 20 h  
Maubert-Fontaine



Vendredi 25 octobre  
15 h - 20 h  
Renwez  
« Pommes et Poires »

Mardi 01 octobre  
Commission Urbanisme  
et Patrimoine  
à Estrebay

Mercredi 02 au  
Vendredi 04 octobre  
Congrès des Parcs  
Haute Vallée de Chevreuse

Vendredi 04 octobre  
AG de la Confédération  
des Amis des Parcs  
Haute Vallée de Chevreuse

Lundi 07 octobre  
Commission Économie  
et Développement  
Durable à Hargnies

Jeudi 17 octobre  
Syndicat Mixte du Parc  
à Monthermé

Mercredi 23 octobre  
Bureau des Amis  
à Les Mazures

Jeudi 24 octobre  
Comité de pilotage  
Charte Forestière  
à Renwez

Vous pouvez télécharger les précédents bulletins d'information  
sur notre site : [www.amisparcardennes.org](http://www.amisparcardennes.org)



## Appel à cotisation 2013

Je soussigné(e), Nom : ..... Prénom : .....

Responsable légal pour les personnes morales (association, entreprises,...)

Structure\* : .....

Adresse : .....

Code postal : ..... Ville : .....

Téléphone : ..... Fax : ..... Courriel : .....

N° SIRET\* : .....

Mandat\* Mme ou Mr ..... pour participer aux activités de l'association

\*Si nécessaire

### Adhésion :

Personne physique : 10 €

Personne morale (association, entreprise,...) : 25 €

Règlement de ma cotisation pour un montant de ..... €

- Par chèque à l'ordre de « Les Amis du Parc Naturel Régional des Ardennes »
- Par mandat
- Par virement (merci de préciser le nom de la structure dans le libellé de votre virement ou de votre mandat)

Fait à : ..... Le : .....

Signature :

A retourner à :

Association « Les Amis du Parc Naturel Régional des Ardennes »

91 place de Launet - 08170 HARGNIES

[amisparcardennes@gmail.com](mailto:amisparcardennes@gmail.com) - [www.amisparcardennes.org](http://www.amisparcardennes.org)

